

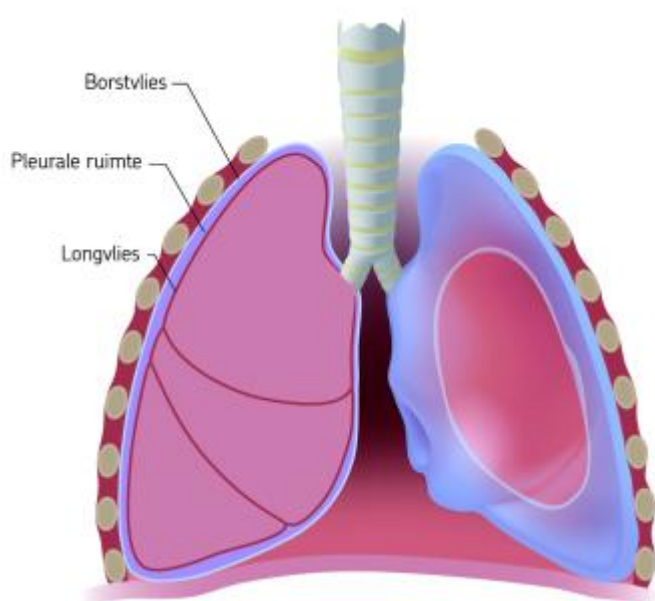
Behandeling

Schoonsoelen van de ruimte tussen het borst- en longvlies (empyeemspoeling)

Een empyeemspoeling maakt de ruimte tussen het long- en borstvlies schoon.

Deze spoeling is nodig als u een infectie tussen het long- en borstvlies heeft. Hierdoor heeft zich een holte gevormd met pus. Om de infectie te verhelpen, moet deze holte worden schoongespoeld. Dit noemen we empyeemspoeling.

Wat is een empyeemspoeling?



Om de long zit het longvlies en tegen de binnenkant van de borstwand zit het borstvlies. Tussen deze vliezen zit een klein beetje vocht. Dit zorgt ervoor dat de vliezen aan elkaar kleven. Bij u is er tussen de vliezen een infectie ontstaan, waardoor zich een holte heeft gevormd met pus. De bedoeling is dat de ruimte tussen de 2 vliezen, de pleuraholte, schoongespoeld wordt. Hiervoor heeft de arts een drain (slangetje) tussen het long- en borstvlies achtergelaten.

(073) 553 24 63

Maandag t/m vrijdag 8.30 - 17.00 uur

Hoe verloopt de behandeling?

Hier vindt u alle belangrijke informatie over de behandeling.

Vorbereiding

Hoe bereidt u zich voor?

Voor een empyeemspoeling is geen voorbereiding nodig. U hoeft niet nuchter te zijn. Dit betekent dat u gewoon mag eten en drinken voor de behandeling.

De behandeling

Hoe verloopt de behandeling?

Voor de behandeling

- De behandeling gebeurt op de verpleegafdeling.
- Een verpleegkundige of een longarts geassisteerd door een verpleegkundige doet deze behandeling. Dit hangt af van de soort drain die bij u wordt geplaatst.
- U kunt in bed een voor u prettige houding aannemen. Soms geeft de verpleegkundige u instructies, waarbij we u bijvoorbeeld vragen om op uw zij te draaien, uw arm achter uw hoofd te brengen enzovoort.

Tijdens de behandeling

- De verpleegkundige werkt met steriele materialen.
- Aan het driewegkraantje van de drain sluit de verpleegkundige een infuus aan met spoelvloeistof. Deze spoelvloeistof komt via de drain in de holte tussen het long- en borstvlies.
- Als de vloeistof is ingelopen, laat de verpleegkundige deze er weer meteen uitlopen.
- Als de arts-assistent (basisarts eventueel in opleiding tot specialist) de spoelbehandeling uitvoert, maakt deze geen gebruik van een infuussysteem maar van een spuit. Verder volgt de arts-assistent dezelfde werkwijze.
- Tijdens het spoelen kunt u een toenemende druk voelen. Geef dit aan, dan stopt de verpleegkundige het spoelen en laat het vocht weer weglopen.
- Het kan voorkomen dat de spoelvloeistof langs de insteekopening gaat lekken of dat u gaat hoesten. Het spoelen wordt dan gestopt.
- Het spoelen is niet pijnlijk. Als u toch pijn hebt vertel dit dan tegen de verpleegkundige.
- Via de drain wordt 3 keer per dag met een zoutoplossing gespoeld: 's morgens, 's middags en 's avonds. Soms vindt de arts het nodig dat er ook met medicijnen wordt gespoeld.
- Na het spoelen mag u weer gewoon uit bed.

Het spoelen duurt ongeveer 15 minuten.

Na de behandeling

Wat gebeurt er na de behandeling?

Om het resultaat van de behandeling te beoordelen, onderzoekt het laboratorium 3 keer per week het vocht dat uit de pleuraholte komt. Als er 3 keer een goede laboratorium uitslag is, stopt de arts meestal het spoelen. Deze keuze maakt de arts als er geen bacteriën meer te zien zijn.

Wat zijn de risico's?

Bij deze behandeling kunnen de volgende complicaties voorkomen:

- fitselvorming;
- het spoelen van het empyeem lukt niet;
- er is uiteindelijk toch een operatie nodig.

Naar huis

De longarts beslist wanneer u weer naar huis mag.

Controle

Wanneer komt u op controle?

U krijgt u een afspraak mee voor controle door de longarts op de polikliniek.

Vragen

Heeft u nog vragen?

Stel deze dan gerust aan uw arts of verpleegkundige.

Praktische tips

Wat neemt u mee?

Bij iedere afspraak in het ziekenhuis neemt u mee:

- een geldig identiteitsbewijs
- uw Actueel Medicatie Overzicht (AMO).

Hier vindt u meer informatie (<https://www.jeroenboschziekenhuis.nl/wat-neemt-u-mee>) over wat u moet meenemen.

Afspraak op onze locatie in 's-Hertogenbosch, Boxtel, Drunen of Rosmalen? Meld u eerst digitaal aan. Lees hier (<https://www.jeroenboschziekenhuis.nl/aanmelden>) hoe dit werkt.

Opleidingsziekenhuis

In het JBZ leiden we verpleegkundigen, coassistenten, artsen en andere zorgverleners op. Dit betekent dat bij uw afspraak soms meerdere zorgverleners aanwezig zijn. En het kan zijn dat u onderzocht of behandeld wordt door een zorgverlener in opleiding (<https://www.jeroenboschziekenhuis.nl/opleidingsziekenhuis-met-wie-heeft-u-een-afspraak>). Deze zorgverlener werkt altijd onder supervisie van een gekwalificeerde zorgverlener.

Bekijk uw zorgverzekering

Het is uw eigen verantwoordelijkheid na te gaan of u verzekerd bent voor de zorg waarvoor u naar het Jeroen Bosch Ziekenhuis komt. Bekijk van tevoren uw polisvoorwaarden of informeer bij uw zorgverzekeraar (<https://www.jeroenboschziekenhuis.nl/kosten-en-zorgverzekering>).

MijnJBZ

Via MijnJBZ (<https://www.jeroenboschziekenhuis.nl/mijnjbz>) kunt u zelf een deel van uw persoonlijke en medische gegevens inzien die in het JBZ over u bekend zijn. Zie ook: Wat kan ik in MijnJBZ zien? (<https://www.jeroenboschziekenhuis.nl/mijnjbz/wat-kan-ik-in-mijnjbz-zien>)

Gegevens delen

Wilt u dat zorgverleners buiten het Jeroen Bosch Ziekenhuis uw medische gegevens kunnen inzien? Dan moet u het JBZ toestemming geven (<https://www.jeroenboschziekenhuis.nl/gegevens-delen>) om uw gegevens beschikbaar te stellen.

Betrokken afdelingen

Longgeneeskunde (<https://www.jeroenboschziekenhuis.nl/afdelingen/longgeneeskunde>)

Code LON-025